



←

CONHECENDO UM
POUCO DO INSTITUTO DE
SAÚDE COLETIVA - ISCO

o

x

!

ISCO - INSTITUTO DE SAÚDE COLETIVA

O INSTITUTO DE SAÚDE COLETIVA TEM COMO MISSÃO FORMAR PROFISSIONAIS CAPACITADOS PARA PROMOVER, PROTEGER E RECUPERAR A SAÚDE DA POPULAÇÃO NA REGIÃO AMAZÔNICA. FOI CRIADO ATRAVÉS DA RESOLUÇÃO Nº 46 DE 20 DE NOVEMBRO DE 2013.

O CURSO DE BACHARELADO EM FARMÁCIA, JÁ OFERTADO PELA UFOPA SOB A RESPONSABILIDADE DO INSTITUTO DE BIODIVERSIDADE E FLORESTAS (IBEF), MIGROU PARA O ISCO ACOMPANHADO DO SEU RESPECTIVO QUADRO DE SERVIDORES, ALÉM DA INCORPORAÇÃO DOS LABORATÓRIOS DE FITOQUÍMICA E FARMACOGNOSIA, FARMACOLOGIA E FARMACOTÉCNICA.

NESTE PERÍODO FOI INSTITUÍDA AINDA A CRIAÇÃO DO CURSO DE BACHARELADO INTERDISCIPLINAR EM SAÚDE (BIS) E EM 2018 FOI APROVADO O BACHARELADO EM SAÚDE COLETIVA (RESOLUÇÃO Nº 233/2018).

ESTRUTURA GERAL DO ISCO:

DIREÇÃO: É COMPOSTA POR DIRETORIA, VICE-DIRETORIA E SECRETARIA EXECUTIVA;

SECRETARIA ACADÊMICA: PRESTA AO INSTITUTO E A COMUNIDADE ACADÊMICA O APOIO NECESSÁRIO AO DESEMPENHO DAS ATIVIDADES DE ENSINO, PESQUISA E EXTENSÃO E FAZ ATENDIMENTO DIRETO AO ALUNO E ASSESSORA OS COORDENADORES DO CURSO DE GRADUAÇÃO NAS ATIVIDADES ACADÊMICAS;

- TACIANE SOUZA DE JESUS
- JEAN ADRIANO SENA PANTOJA
- LORÊNA CARYNA DE MACÊDO FAVACHO

ESTRUTURA GERAL DO ISCO:

SECRETARIA EXECUTIVA: ASSESSORA DIRETAMENTE A DIREÇÃO E VICE-DIREÇÃO.

- JERDRIANA PEREIRA DA SILVA
- FRANCISCA MÁRCIA LIMA DE SOUSA

SECRETARIA ADMINISTRATIVA: APOIO NECESSÁRIO AO DESEMPENHO DAS ATIVIDADES DE ENSINO, PESQUISA, EXTENSÃO E DESENVOLVE ATIVIDADES COMO: GESTÃO DE RECURSOS HUMANOS, GESTÃO FINANCEIRA DA UNIDADE, GESTÃO DE BENS PATRIMONIAIS E DE CONSUMO, SOLICITAÇÕES DE TRANSPORTE, DIÁRIAS, PASSAGENS E ENTRE OUTROS.

- JOSICLENI RIBEIRO LOBATO
- LEIDA CALDEIRA MARINHO

ESTRUTURA GERAL DO ISCO:

SECRETARIA TÉCNICA: APOIO TÉCNICO NECESSÁRIO AO DESEMPENHO DAS ATIVIDADES DE ENSINO, PESQUISA, EXTENSÃO. A FUNÇÃO DO SETOR É DAR APOIO TÉCNICO AOS CURSOS E LABORATÓRIOS, ALÉM DE DESENVOLVER ATIVIDADES DE GESTÃO FINANCEIRA ESPECÍFICAS PARA EQUIPAMENTOS E INSUMOS NECESSÁRIOS AOS LABORATÓRIOS DA UNIDADE.

- ANDRESSON FERNANDES PONTES
- DANIELE FERREIRA DA SILVA
- JOSÉ SOUSA DE ALMEIDA JÚNIOR (AFASTADO PARA QUALIFICAÇÃO)

TÉCNICOS DE LABORATÓRIO: MONITORAM E CUIDAM DA PRESERVAÇÃO DOS LABORATÓRIOS;

ESTRUTURA GERAL DO ISCO:

CONSELHO DO ISCO: RESPALDA ÀS DIFERENTES DECISÕES DO INSTITUTO E POSSUI REPRESENTAÇÃO DAS DIFERENTES CATEGORIAS DO ISCO (DOCENTES, TÉCNICOS E DISCENTES);

COLEGIADO DE CADA CURSO: É O RESPONSÁVEL POR PLANEJAR, APROVAR E SUPERVISIONAR TODAS AS ATIVIDADES QUE ENVOLVEM CADA CURSO DO ISCO;

NÚCLEO DOCENTE ESTRUTURANTE (NDE) DE CADA CURSO: RESPONSÁVEL PELA IMPLANTAÇÃO, CONSOLIDAÇÃO E ATUALIZAÇÃO DO PROJETO PEDAGÓGICO DE CURSO E AÇÕES PRIORITÁRIAS PEDAGÓGICAS.

DIRETORIA E VICE-DIRETORIA DO ISCO, COORDENAÇÃO DO CURSO E DOCENTES:

Prof. Dr. Wilson Sabino (Direção)

Profa. Dra. Flávia Garcez da Silva (Vice-Direção)

Prof. Dr. Waldiney Pires Moraes (Coordenação Farmácia)

Prof. Dr. Teógenes Luiz da Silva Costa (Coordenação BIS)

Profa. Dra. Elaine Cristiny Evangelista Reis (Coordenação BSC)

Prof. Msc. Hernane Guimarães dos Santos Junior

Prof. Msc. Rui Massato Harayama

Profª Dra Heloisa do Nascimento de Moura Meneses

Profa. Dra. Marina Smidt Celere Meschede

Profa. Dra. Juliana Gagno Lima

Profa. Dra. Gilcideya Silva Prado

Profa. Dra. Rayanne Rocha Pereira

Prof Msc. Cristiano Gonçalves Morais

Profa. Msc. Andrea dos Santos Cardoso

Profa. Dra. Lúcia Silva da Silva Guerra

Prof. Dr. Alcicley da Silva Abreu

Prof. Msc. Alexandre Escher Boger

Prof. Dr. Bruno Alexandre da Silva

Profa. Dra. Gabriela Bianchi dos Santos

Profa. Dra. Kariane Mendes Nunes

Profa. Dra. Luana Lorena Silva Rodrigues

Prof. Dr. Romualdo Xavier de Oliveira Lima

Profa. Dra. Rosa Helena Veras Mourão

Profa. Dra. Silvia Katrine Rabelo da Silva

Profa. Dra. Tania Mara Pires Moraes

Prof. Dr. Wallace Gomes Leal

Profa. Msc. Suelen Maria Santos de Souza

INFRAESTRUTURA

Instalações administrativas: Salas do 1º andar BMT - Campus Tapajós

Sala dos Professores: Sala 225 BMT - Campus Tapajós

Salas de aula: Campus Tapajós

Biblioteca: Laranjão - Campus Tapajós

Laboratórios: Campus Tapajós

Farmácia Universitária: Núcleo Tecnológico de Bioativos - NTB

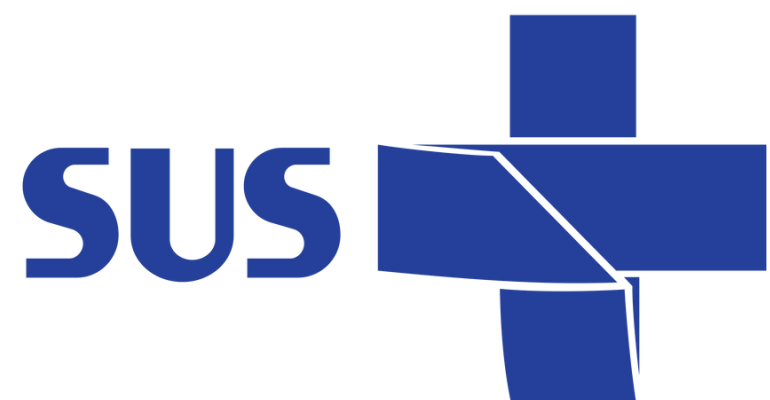




FORMAÇÃO INTERDISCIPLINAR

Formação Interdisciplinar I [disciplinas comuns a todos os cursos da saúde (360 h)]
Constitui o Ciclo Básico em Estudos Amazônicos. Esta etapa é composta por disciplinas que situam os acadêmicos dentro das discussões sobre o bioma da Amazônia ao mesmo tempo em que possibilita o embasamento teórico necessário para que os alunos possam seguir desenvolvendo seu aprendizado ao longo do Curso.

Formação Interdisciplinar II [disciplinas comuns a todos os cursos da saúde (380 h)]
Constituída por disciplinas que contém conteúdo que visam atender às peculiaridades locais e regionais, o que acaba por caracterizar a própria identidade do Projeto de Desenvolvimento Institucional.



INTEGRALIZAÇÃO COM O SUS

A Integração Academia-Serviço junto ao Sistema Único de Saúde (SUS) é fundamento primordial nos cursos do ISCO. Ela ocorre em várias dimensões, sendo que, para o alcance destes objetivos se articulam os Trabalhadores do Serviço de Saúde do Município de Santarém, Docentes Supervisores e Preceptores. Os Cursos se integram ao SUS em diferentes níveis como a atenção básica, média complexidade e alta complexidade. Esta formação teórico-prática ocorre através de duas categorias de estágios e as vivências de discentes e docentes na realidade local, que é fundamental para a mudança que se pretende na formação em saúde condizente com as necessidades do SUS.



BACHARELADO
INTERDISCIPLINAR EM
SAÚDE (BIS) - ISCO / UFOPA
2022

OLÁ, BEM-VINDE À UFOPA!

ESSE MATERIAL LHE AJUDARÁ A CONHECER O CURSO, PARA MAIS INFORMAÇÕES
CONSULTE NA INTEGRA O PLANO PEDAGÓGICO DO CURSO (PPC), DISPONÍVEL NO SITE
DA UFOPA, ACESSANDO O QR CODE A SEGUIR:



DADOS DO CURSO

TURNOS DE FUNCIONAMENTO: INTEGRAL/NOTURNO

MODALIDADE: PRESENCIAL

REGIME DE MATRÍCULA: SEMESTRAL

DURAÇÃO DO CURSO: CARGA HORÁRIA TOTAL DE 2.490 HORAS

TEMPO MÍNIMO: 6 SEMESTRES

TEMPO MÁXIMO: 10 SEMESTRES

O BISS FORMA PROFISSIONAIS GENERALISTAS, PORTANTO SÃO: CRÍTICOS, POSSUEM COMPREENSÃO DO PROCESSO SAÚDE-DOENÇA E DO CUIDADO COMO RESULTANTE DA UNIÃO DE FATORES BIOLÓGICOS, AMBIENTAIS, PSICOLÓGICOS, ÉTICOS, SOCIAIS, ECONÔMICOS, POLÍTICOS E CULTURAIS. SÃO CAPAZES DE DESENVOLVER ATIVIDADES SANITÁRIAS DE PREVENÇÃO E PROMOÇÃO DA SAÚDE, ALÉM DE ATIVIDADES ESPECÍFICAS DE EPIDEMIOLOGIA, E ASSIM, AUXILIAM O DESENVOLVIMENTO CIENTÍFICO E TECNOLÓGICO EM SAÚDE.



O BIS É A PORTA DE ENTRADA PARA OS CURSOS DE FARMÁCIA E SAÚDE COLETIVA

TODOS OS COMPONENTES CURRÍCULARES PODEM SER APROVEITADOS NA PROGRESSÃO

ELE POSSUI PROFUNDA LIGAÇÃO COM O SUS E A COMUNIDADE REGIONAL (OESTE DO PARÁ)

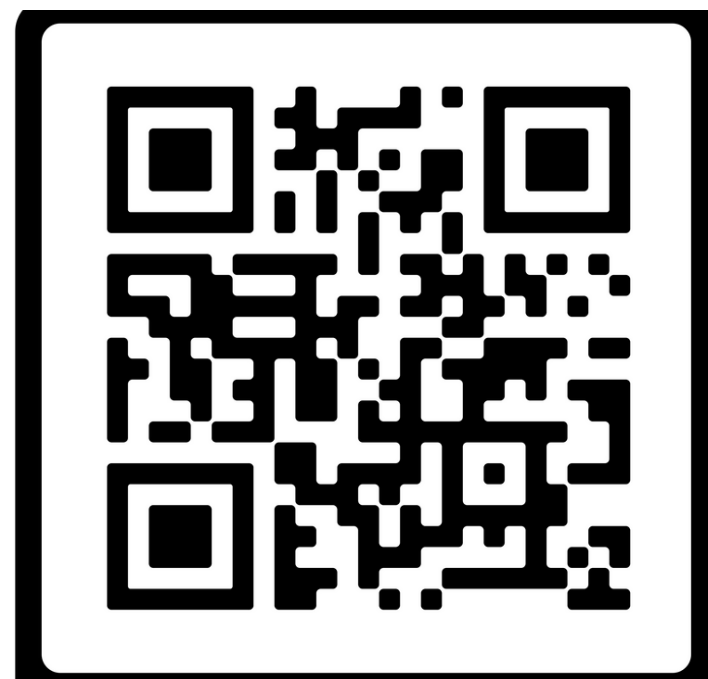


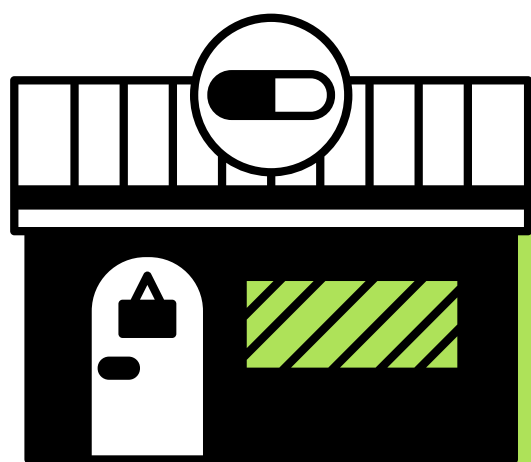


BACHARELADO EM FARMÁCIA - ISCO / UFOPA 2022

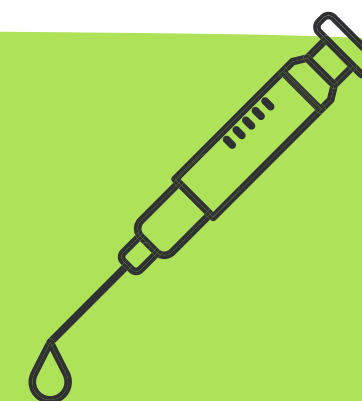
OLÁ, BEM-VINDE À UFOPA!

ESSE MATERIAL LHE AJUDARÁ A CONHECER O CURSO, PARA MAIS INFORMAÇÕES
CONSULTE NA INTEGRA O PPC, DISPONÍVEL NO SITE DA UFOPA, ACESSANDO O QR CODE
A SEGUIR:

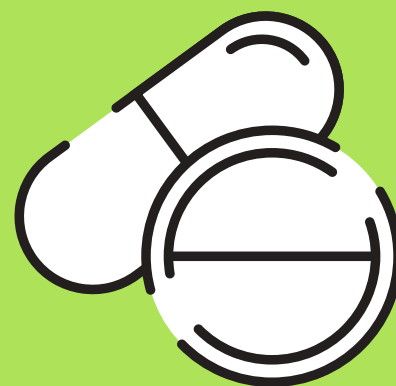
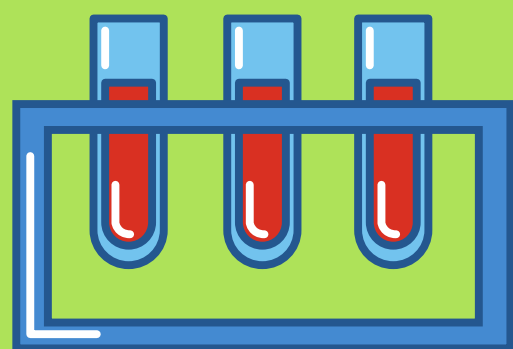




FORMAÇÃO ESPECÍFICA



CURSADA APÓS O BIS, FARMÁCIA É CONSTITUÍDA POR DISCIPLINAS QUE CONTENHAM CONTEÚDOS QUE VISAM ATENDER A FORMAÇÃO ESPECÍFICA, COMPOSTO POR CAMPOS DE SABER DESTINADOS À CARACTERIZAÇÃO DA IDENTIDADE DO PROFISSIONAL FARMACÊUTICO.



DADOS DO CURSO

TURNOS DE FUNCIONAMENTO: INTEGRAL

MODALIDADE: PRESENCIAL

REGIME DE MATRÍCULA: SEMESTRAL

DURAÇÃO DO CURSO: CARGA HORÁRIA TOTAL DE 4.600 HORAS

TEMPO MÍNIMO: 10 SEMESTRES

TEMPO MÁXIMO: 15 SEMESTRES



RESUMO DA ESTRUTURA CURRICULAR

DISCIPLINAS OBRIGATÓRIAS: 3.450H

DISCIPLINAS OPTATIVAS: 60H

ESTÁGIO SUPERVISIONADO: 970H

ATIVIDADES COMPLEMENTARES: 100H

TCC: 20H

FREQUÊNCIA

A FREQUÊNCIA ÀS ATIVIDADES CURRICULARES SERÁ OBRIGATÓRIA E A APROVAÇÃO EM QUALQUER DISCIPLINA SERÁ CONDICIONADA À FREQUÊNCIA MÍNIMA DE 75% DE AULAS MINISTRADAS.

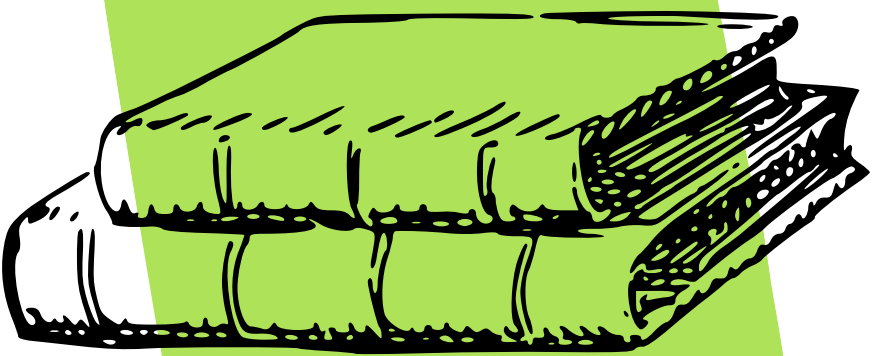
IMPORTANTE: OS SÁBADOS TAMBÉM SÃO RESERVADOS À REPOSIÇÃO DE AULAS NÃO MINISTRADAS, MEDIANTE ACERTO PROFESSOR/TURMA.

SOBRE O CURSO

O CURSO DE FARMÁCIA DO INSTITUTO DE SAÚDE COLETIVA DA UFOPA TEM COMO OBJETIVO GERAL FORMAR PROFISSIONAIS FARMACÊUTICOS, COM FORMAÇÃO GENERALISTA, HUMANISTA, CRÍTICA E REFLEXIVA, PARA ATUAR EM TODOS OS NÍVEIS DE ATENÇÃO À SAÚDE, COM BASE NO RIGOR CIENTÍFICO.

PROFISSIONAIS CAPACITADOS AO EXERCÍCIO DE ATIVIDADES REFERENTES AOS FÁRMACOS E MEDICAMENTOS, ÀS ANÁLISES CLÍNICAS E TOXICOLÓGICAS E AO CONTROLE, PRODUÇÃO E ANÁLISE DE ALIMENTOS.

O FUTURO PROFISSIONAL DEVE PAUTAR SUAS AÇÕES EM PRINCÍPIOS ÉTICOS E NA COMPREENSÃO DA REALIDADE SOCIAL, CULTURAL E ECONÔMICA DE NOSSA REGIÃO, DIRECIONANDO SUA ATUAÇÃO PARA A TRANSFORMAÇÃO DA REALIDADE EM BENEFÍCIO DA SOCIEDADE, INTEGRANDO AS CIÊNCIAS EXATAS, BIOLÓGICAS, BIOTECNOLÓGICAS, DA SAÚDE, HUMANAS E SOCIAIS.



ORGANIZAÇÃO CURRICULAR

A DURAÇÃO PREVISTA PARA O CURSO DE FARMÁCIA É DE NO MÍNIMO 5 ANOS, DE ACORDO COM A RESOLUÇÃO (CNE/CES) Nº 4, DE 06 DE ABRIL DE 2009. PARA OBTER O TÍTULO DE FARMACÊUTICO, O ACADÊMICO DEVERÁ CUMPRIR UM TOTAL DE 4.600 HORAS RELATIVAS AO CURRÍCULO PLENO PROPOSTO, INCLUINDO AS DESTINADAS AO CUMPRIMENTO DE ATIVIDADES ACADÊMICAS COMPLEMENTARES.

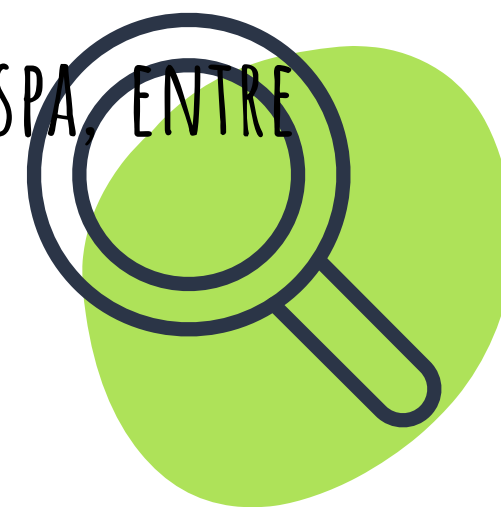
AS DISCIPLINAS SERÃO MINISTRADAS EM AULAS TEÓRICAS E PRÁTICAS, QUE SERÃO REALIZADAS EM LABORATÓRIOS PRÓPRIOS, NAS ESTAÇÕES EXPERIMENTAIS DA UFOPA OU EM EMPRESAS E PROPRIEDADES PÚBLICAS OU PARTICULARES DA REGIÃO.

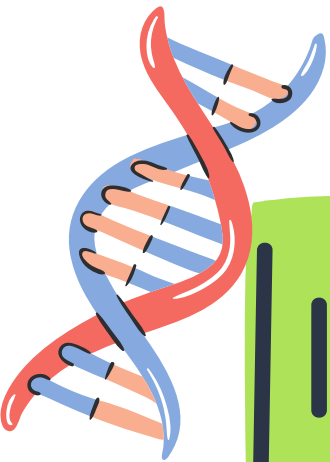
O CURRÍCULO É COMPOSTO AINDA, POR UMA GAMA DIVERSIFICADA DE ATIVIDADES ACADÊMICAS COMO INICIAÇÃO À PESQUISA (METODOLOGIA CIENTÍFICA) E EXTENSÃO, PARTICIPAÇÃO EM EVENTOS, DISCUSSÕES TEMÁTICAS, VISITAS TÉCNICAS, DIAS DE CAMPO E SEMINÁRIOS.

O CURRÍCULO DO CURSO CONTEMPLA UM CICLO DE DISCIPLINAS DE FORMAÇÃO INTERDISCIPLINAR (CFI) E UM CICLO DE DISCIPLINAS DE FORMAÇÃO ESPECÍFICA.

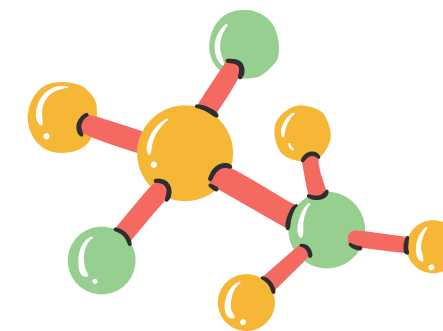
PESQUISA, EXTENSÃO E INOVAÇÃO TECNOLÓGICA

DURANTE A GRADUAÇÃO EM FARMÁCIA, OFERTA-SE AOS ALUNOS A POSSIBILIDADE DE INTEGRAÇÃO E PARTICIPAÇÃO CONTINUADA EM PROJETOS DE PESQUISA SOB ORIENTAÇÃO DE SEUS PROFESSORES, BEM COMO OPORTUNIDADES DE EXPERIMENTAÇÃO DE DIFERENTES LINHAS DE INVESTIGAÇÃO CIENTÍFICA NO ÂMBITO DE DISCIPLINAS PRÁTICAS E ATIVIDADES EM LABORATÓRIOS. ALÉM DAQUELAS DECORRENTES DOS PROJETOS INDIVIDUAIS DE PESQUISADORES, OUTRAS BOLSAS DE INICIAÇÃO CIENTÍFICA PODEM SER CONCEDIDAS AOS ALUNOS ENVOLVIDOS COM RECURSOS PRÓPRIOS DA UFOPA E EXTERNOS. ENTRE ELAS, CNPQ E FAPESPA, ENTRE OUTRAS FONTES DE FINANCIAMENTO CONTÍNUO OU EVENTUAL.





INFO ADICIONAL: LABORATÓRIOS



OS LABORATÓRIOS VINCULADOS AO CURSO DE FARMÁCIA DO ISCO, ESTÃO LOCALIZADOS NO COMPLEXO DE LABORATÓRIOS SITUADOS NA UNIDADE TAPAJÓS, BAIRRO SALÉ, SENDO: LABORATÓRIO DE FARMACOLOGIA, LABORATÓRIO DE FARMACOGNOSIA E FITOQUÍMICA, LABORATÓRIO DE FARMACOTÉCNICA, LABORATÓRIO DE MICROBIOLOGIA, LABORATÓRIO DE BIOPROSPECÇÃO E BIOLOGIA EXPERIMENTAL.





BACHARELADO EM SAÚDE
COLETIVA (BSC) -
ISCO/UFOPA
2022



Sanitarista

COMO INGRESSAR NO BSC

ATRAVÉS DE ALGUNS DOS PROCESSOS SELETIVOS DA UFOPA, QUE UTILIZA A NOTA MÉDIA DO ENEM, VOCÊ SE INSCREVE NO CURSO BACHARELADO INTERDISCIPLINAR EM SAÚDE E APÓS O CICLO BÁSICO, CARGAS HORÁRIAS NECESSÁRIAS E DISCIPLINAS OBRIGATÓRIAS E OPTATIVAS VOCÊ PODE PROGREDIR PARA O BSC ATRAVÉS DO EDITAL LANÇADO PELO ISCO.

*SOLICITE INSTRUÇÕES DOS ACADÊMICOS VETERANOS OU DA SECRETARIA ACADÊMICA DO INSTITUTO.

PARA OS CALOUROS DO BACHARELADO EM SAÚDE COLETIVA - BSC:
QUANTO TEMPO DURA?

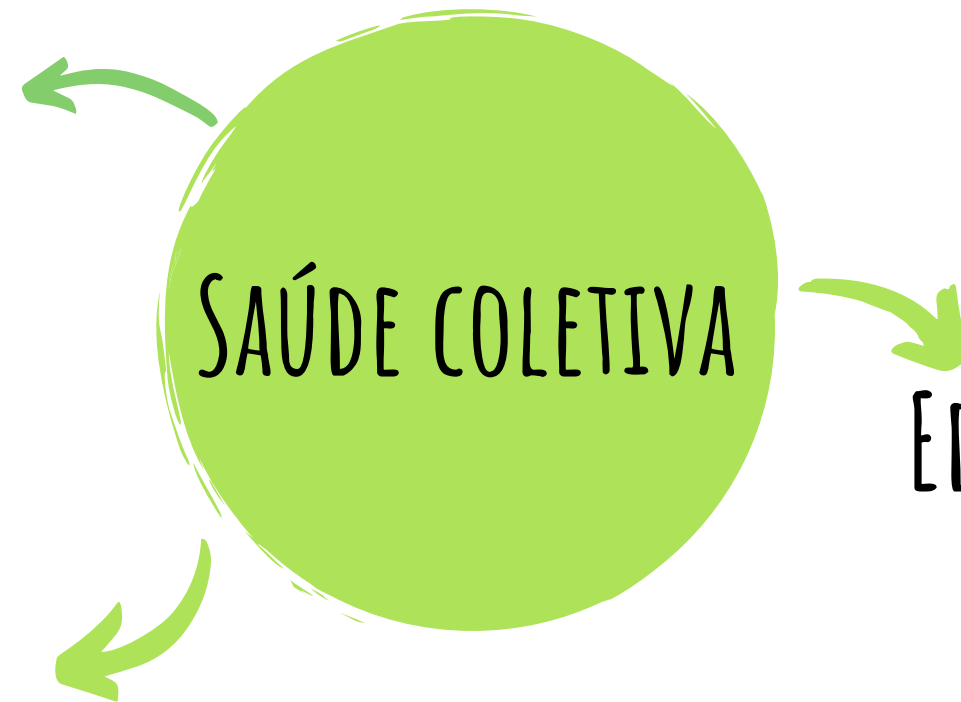
A DURAÇÃO TOTAL DO CURSO TEM PRAZO MÍNIMO DE 4 ANOS (INCLUINDO O BIS), PODENDO SE
ESTENDER CONFORME SEUS PLANEJAMENTOS E O CAMINHAR DA UNIVERSIDADE.

ATENÇÃO EM SAÚDE

GESTÃO EM SAÚDE

SAÚDE COLETIVA

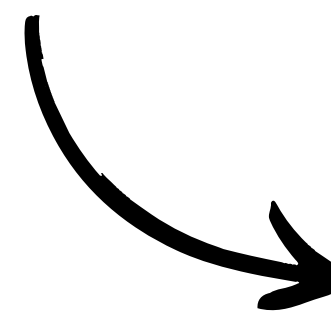
EDUCAÇÃO EM
SAÚDE

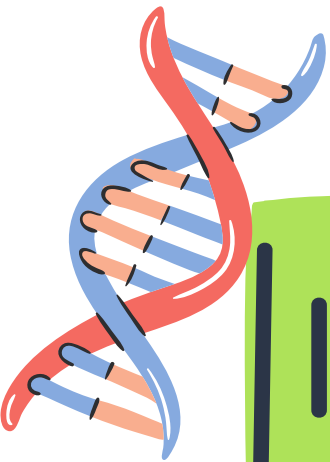


PROJETO PEDAGÓGICO DE SAÚDE COLETIVA OU PPC DO CURSO:

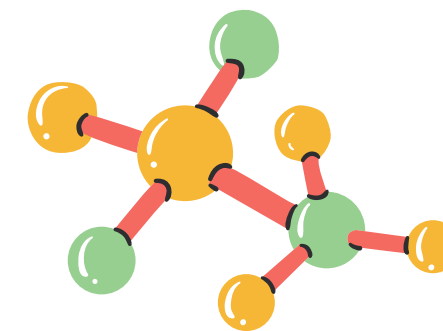
INFORMAÇÕES TÉCNICAS E IMPORTANTES SOBRE O BSC, ALGUMAS DÚVIDAS ESCLARECIDAS LÁ SE REFEREM AO TRABALHO DE CONCLUSÃO DE CURSO E AO ESTÁGIO CURRICULAR OBRIGATÓRIO.

QR CODE PARA ACESSO:





LABORATÓRIOS



OS LABORATÓRIOS VINCULADOS AO CURSO DO BSC DO ISCO, ESTÃO LOCALIZADOS NO BMT 1 E NTB, SENDO ELES: LABORATÓRIO DE HABILIDADES E EDUCAÇÃO EM SAÚDE, LABORATÓRIO DE SITUAÇÃO DE SAÚDE E LABORATÓRIO DE EPIDEMIOLOGIA E SAÚDE AMBIENTAL .



INFORMAÇÕES/DICAS IMPORTANTES:

SISTEMA INTEGRADO DE GESTÃO DE ATIVIDADES ACADÊMICAS – SIGAA: PÁGINA QUE CONTÉM TODAS AS SUAS INFORMAÇÕES PESSOAIS, INFORMAÇÕES DAS SUAS DISCIPLINAS E ACESSOS DIVERSOS QUE DIZEM RESPEITO AOS SEUS INTERESSES COMO ACADÊMICO.

QR CODE PARA ACESSAR:



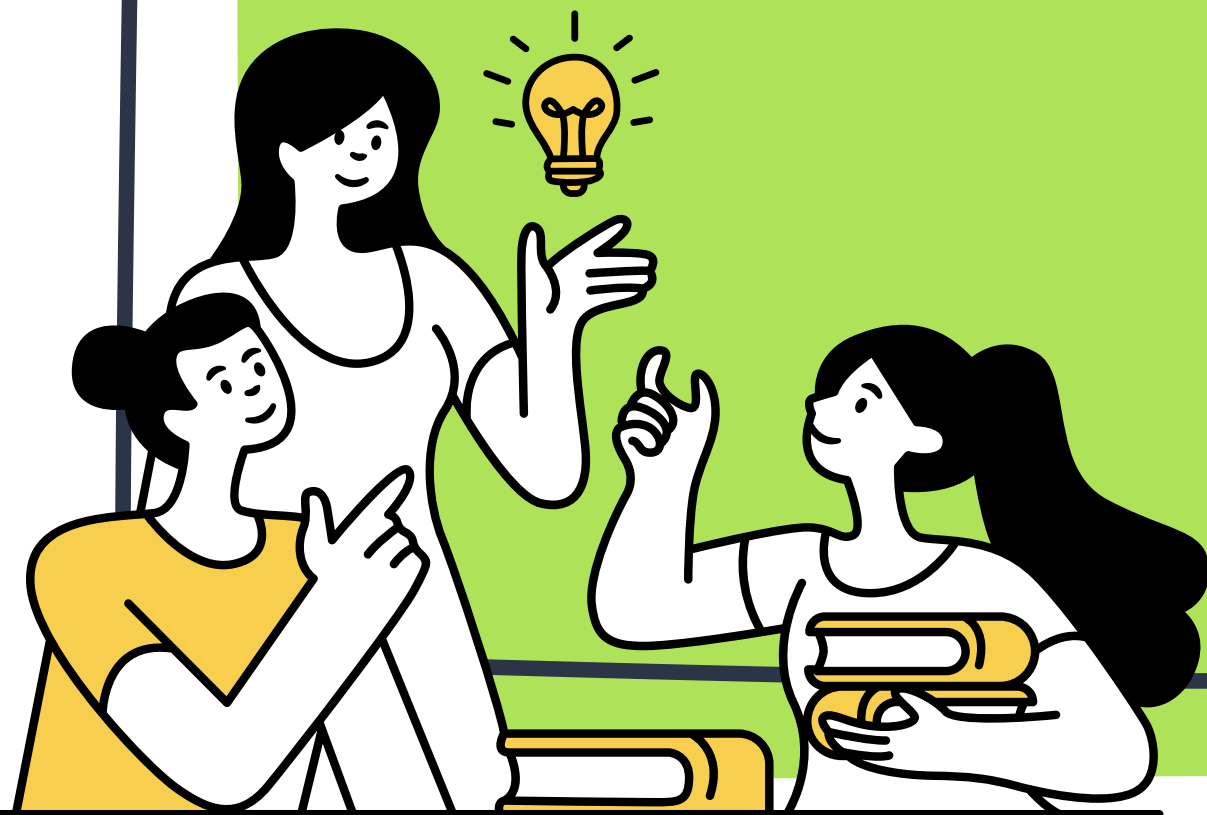
INFORMAÇÕES/DICAS IMPORTANTES:

DICA PARA CARGAS HORÁRIAS (ATIVIDADES COMPLEMENTARES): UNA-SUS (PLATAFORMA AROUCA): OFERECE CURSOS ONLINE PARA TODOS OS FUTUROS PROFISSIONAIS DA ÁREA DE SAÚDE, DE TODOS OS ASSUNTOS, COM HORAS VARIADAS E CERTIFICADOS EMITIDOS POR UNIVERSIDADES FEDERAIS DE TODO O BRASIL, JUNTO AO MINISTÉRIO DA SAÚDE, FUNDAÇÕES DE PESQUISAS CIENTÍFICAS EM SAÚDE E O SUS;

LINK DE ACESSO: << [HTTPS://WWW.UNASUS.GOV.BR/](https://www.unasus.gov.br/) >>

PROGRAMAS E OUTRAS UNIDADES OFERTADAS PELO INSTITUTO

**Farmácia universitária;
Residência Multiprofissional;
Mestrado;
Doutorado**



RESIDÊNCIA MULTIPROFISSIONAL EM SAÚDE

DENOMINAÇÃO DO PROGRAMA: RESIDÊNCIA MULTIPROFISSIONAL EM ESTRATÉGIA SAÚDE DA FAMÍLIA PARA AS POPULAÇÕES DO BAIXO AMAZONAS.

CARGA HORÁRIA DO PROGRAMA: 5.760 HORAS.

NÚMERO DE VAGAS ANUAIS: 06 VAGAS, SENDO: 02 FARMACÊUTICO(A), 02 ENFERMEIRO(A) E 02 ODONTÓLOGO(A).

MODALIDADE: PRESENCIAL - TREINAMENTO EM SERVIÇO.

DURAÇÃO DO PROGRAMA: 02 ANOS.



RESIDÊNCIA MULTIPROFISSIONAL EM SAÚDE

A IMPORTÂNCIA DO CURSO

Formar especialistas na
Atenção Básica com
ênfase na Estratégia da
Saúde da Família

Com visão holística capaz
de promover ações
interdisciplinares no
atendimento, visando
melhorar a qualidade de
vida da população.

Para o atendimento das
populações do Baixo
Amazonas (Campo,
Floresta e das Águas)

RESIDÊNCIA MULTIPROFISSIONAL EM SAÚDE



Estágios em comunidades da região do Baixo Amazonas

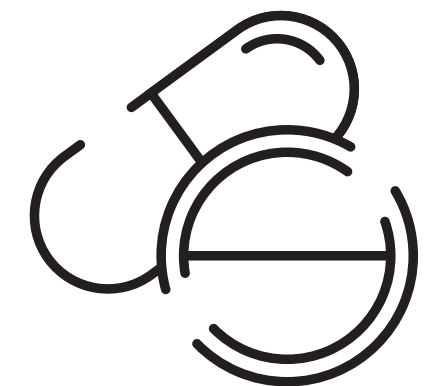
Serviços de Atenção Básica (Unidades Básicas de Saúde fixas e fluviais)

Núcleo de Apoio a Estratégia de Saúde da Família (NASF)

Unidades de Pronto Atendimento,

Hospitais Públicos

Entre outros locais estipulados pelo colegiado



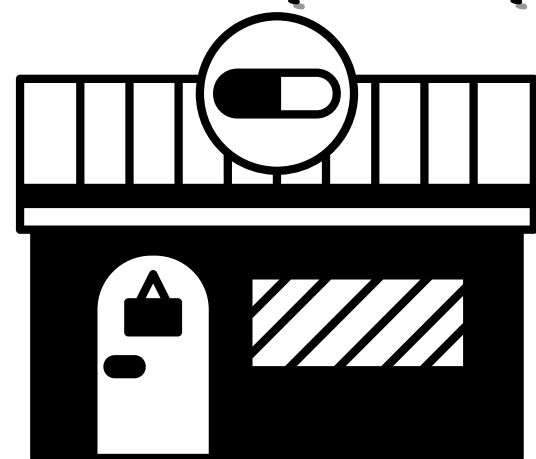
RESIDÊNCIA MULTIPROFISSIONAL EM SAÚDE

O NÚCLEO DOCENTE ASSISTENCIAL ESTRUTURANTE DO PROGRAMA DE RESIDÊNCIA MULTIPROFISSIONAL, TEM EM SUA COMPOSIÇÃO, SERVIDORES DEFINIDOS PELA DIREÇÃO DO INSTITUTO, EM CONSONÂNCIA COM A COORDENAÇÃO DO PROGRAMA. CABE AO NDAE, ELABORAR, PROPOR MUDANÇAS E ADEQUAÇÕES NO PROJETO PEDAGÓGICO DO CURSO E SUA IMPLEMENTAÇÃO PRÁTICA, BEM COMO REALIZAR REUNIÕES REGULARMENTE PARA DISCUTIR, DEBATER, CONSTRUIR E RECONSTRUIR AS DIFERENTES AÇÕES PREVISTAS NO PROJETO DO CURSO.

PCSA – PROGRAMA DE MESTRADO EM CIÊNCIAS DA SAÚDE

O PROGRAMA DE PÓS-GRADUAÇÃO EM CIÊNCIAS DA SAÚDE (PPGCSA) VISA DAR CONTINUIDADE AO COMPROMISSO DA UNIVERSIDADE FEDERAL DO OESTE DO PARÁ.

PORTANTO, O PROGRAMA TEM COMO OBJETIVO FORMAR DOCENTES E PESQUISADORES PARA O EXERCÍCIO DE ATIVIDADES DE ENSINO E PESQUISA NA ÁREA DE INOVAÇÃO TERAPÊUTICA, VISA TAMBÉM DESENVOLVER PESQUISAS QUE POSSAM CONTRIBUIR PARA O DESENVOLVIMENTO CIENTÍFICO E SOCIAL DA ÁREA DE SAÚDE.



| PCSA – PROGRAMA DE MESTRADO EM CIÊNCIAS DA SAÚDE

A SELEÇÃO PARA O INGRESSO NO PROGRAMA DE MESTRADO EM CIÊNCIAS DA SAÚDE É ANUAL, POR MEIO DE PROCESSO SELETIVO, PUBLICADO PREVIAMENTE EM EDITAL, COM DESCRIÇÃO CLARA DOS CRITÉRIOS DE SELEÇÃO E VAGAS DE ORIENTADORES.

EM CONSONÂNCIA COM O REGIMENTO DO CURSO, O COLEGIADO ESTABELECE UMA COMISSÃO EXAMINADORA, QUE DEVE RECEBER E HOMOLOGAR AS INSCRIÇÕES DOS CANDIDATOS E SUBMETÊ-LOS AOS EXAMES DE CONTEÚDO TEÓRICO, DOMÍNIO DE IDIOMA ESTRANGEIRO E ANÁLISE DE CURRÍCULO. SENDO, O NÚMERO MÍNIMO DE DEZ VAGAS OFERTADAS ANUALMENTE.

PCSA – PROGRAMA DE MESTRADO EM CIÊNCIAS DA SAÚDE

QR CODE PARA ACESSAR O SITE DO PPG



COORDENAÇÃO DO PROGRAMA:

THALIS FERREIRA DOS SANTOS

TANIA MARA PIRES MORAES



E-MAIL: PPGCSA.ISCO@UFOPA.EDU.BR

INSTAGRAM: @PPGCSA

BIONORTE

O PROGRAMA DE PÓS-GRADUAÇÃO EM BIODIVERSIDADE E BIOTECNOLOGIA DA REDE BIONORTE (PPG-BIONORTE) É CONSTITUÍDO POR UMA ASSOCIAÇÃO DE INSTITUIÇÕES DE ENSINO E PESQUISA DA AMAZÔNIA LEGAL, TENDO POR FINALIDADE A FORMAÇÃO DE DOUTORES PARA ATUAÇÃO NOS MAIS VARIADOS CAMPOS DA BIODIVERSIDADE E BIOTECNOLOGIA, CONTRIBUINDO ASSIM PARA O DESENVOLVIMENTO DE BIOPROCESSOS E BIOPRODUTOS E PARA A CONSERVAÇÃO DO BIOMA EM MEIO A UM DESENVOLVIMENTO INDUSTRIAL, QUE GARANTA A PRESERVAÇÃO DA BIODIVERSIDADE AMAZÔNICA.

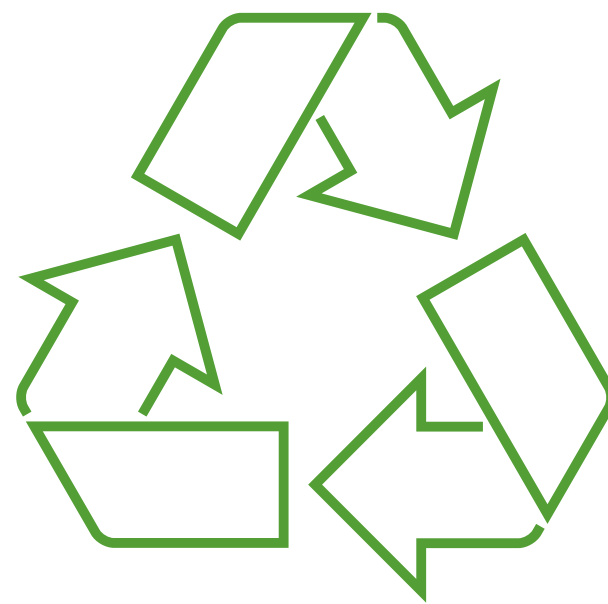


BIONORTE

O PPG-BIONORTE É COMPOSTO POR DUAS ÁREAS DE CONCENTRAÇÃO E TRÊS LINHAS DE PESQUISA:

Área 1: Biodiversidade e Conservação – Composta por duas linhas de pesquisa:
Conhecimento da Biodiversidade e Conservação e Uso Sustentável da Biodiversidade.

Área 2: Biotecnologia – Composta pela linha de pesquisa Bioprospecção e Desenvolvimento de Bioprocessos e Bioprodutos.



BIONORTE

O PPG-BIONORTE É CONSTITUÍDO POR UMA COORDENAÇÃO GERAL E COORDENAÇÕES ESTADUAIS.

COORDENAÇÃO GERAL: PATRÍCIA MAIA CORREIA DE ALBUQUERQUE (UEMA)

E-MAIL: PATRÍCIA.PPGBIONORTE@GMAIL.COM

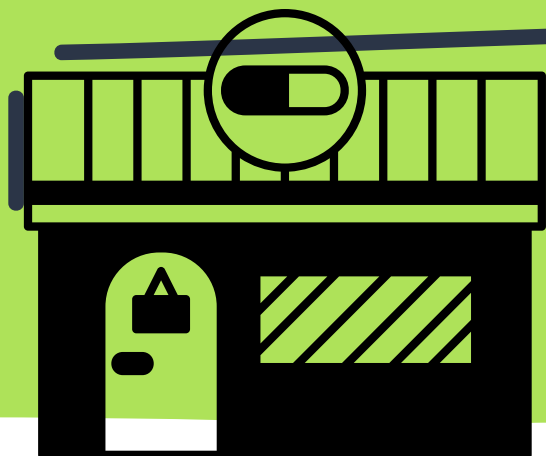
COORDENADOR DO PARÁ: SANDRO PERCARIO (UFPA)

E-MAIL: PERCARIO@UFPA.BR

REPRESENTANTE DO PPGBIONORTE NA UFOPA: ROSA HELENA VERAS MOURÃO (ISCO/UFOPA)

E-MAIL: ROSA.MOURAO@UFOPA.EDU.BR PORTARIA Nº 155 / 2020 -

REITORIA (11.01) TELE: 93-9991223301



FARMÁCIA UNIVERSITÁRIA

A FARMÁCIA UNIVERSITÁRIA DA UFOPA - FARMAUFOPA, É UMA UNIDADE CRIADA PARA DAR SUORTE À FORMAÇÃO DOS ALUNOS DO CURSO DE GRADUAÇÃO EM FARMÁCIA DA INSTITUIÇÃO. A CONCRETIZAÇÃO DESSE PROJETO FOI POSSÍVEL GRAÇAS À UNIÃO DE FORÇAS DE VÁRIAS INSTITUIÇÕES. PARTICIPARAM DESSE ESFORÇO CONJUNTO A PREFEITURA DE SANTARÉM, SECRETARIA MUNICIPAL DE SAÚDE, A ARQUIDIOCESE DE SANTARÉM E O CONSELHO FEDERAL DE FARMÁCIA (CFF), QUE CONTRIBUIU COM A ORIENTAÇÃO TÉCNICA PRESTADA POR MEIO DE SEUS ASSESSORES.



FARMÁCIA UNIVERSITÁRIA

A FARMAUFOPA CONTA COM UM LABORATÓRIO DIDÁTICO-ESPECIALIZADO DE ENSINO, PESQUISA E EXTENSÃO QUE PROPORCIONA A QUALIFICAÇÃO DE FARMACÊUTICOS NAS PRÁTICAS DE MANIPULAÇÃO DE FORMAS FARMACÊUTICAS, PRESTAÇÃO DE SERVIÇOS FARMACÊUTICOS E CUIDADOS À SAÚDE PÚBLICA E DISPENSAÇÃO ADEQUADA DE PRODUTOS MANIPULADOS. A UNIDADE FICA LOCALIZADA NO NÚCLEO TECNOLÓGICO DE BIOATIVOS (NTB).

APROVEITE AS OPORTUNIDADES NA UNIVERSIDADE!

FIQUE ATENTO AOS EDITAIS, CONVERSE COM OUTROS ACADÊMICOS.

Beba água, adote seu copo

Respeite a natureza, e

defenda o SUS!!!

