



UNIVERSIDADE FEDERAL DO OESTE DO PARÁ  
PRÓ-REITORIA DE GESTÃO ESTUDANTIL  
DIRETORIA DE POLÍTICAS ESTUDANTIS E AÇÕES AFIRMATIVAS  
COORDENAÇÃO DE INCLUSÃO E DIVERSIDADE

---

# COORDENAÇÃO DE INCLUSÃO E DIVERSIDADE

---

## RELATÓRIO DE ATIVIDADES

2021

---

SANTARÉM-PA



**LIDIANE NASCIMENTO LEÃO**

Pró-Reitora de Gestão Estudantil - PROGES

**TEREZINHA DO SOCORRO LIRA PEREIRA**

Diretora de Políticas Estudantis e Ações Afirmativas - DPEAA

**POLANY GOMES CORREA**

Coordenadora de Inclusão e Diversidade - CIDI

**MAIKE JOEL VIEIRA DA SILVA**

Coordenador do Núcleo de Práticas Restaurativas - NUPRARE

**CÉZAR HENRIQUE ASSUNÇÃO TEIXEIRA NOBRE**

Assistente em Administração

(Responsável pela formatação do relatório)

**AMANDA FERREIRA TAVARES FREITAS**

Assistente em Administração

**ARIELA SORAYA DO NASCIMENTO SIQUEIRA**

Tradutora Intérprete em Libras

**LINO ARLEM AZEVEDO BAIA**

Tradutor Intérprete em Libras

**JONATHAN RAFAEL CARDOSO GUIMARAES**

Tradutor Intérprete em Libras

**KELLEN MARIA GARCIA DE SOUSA**

Tradutora Intérprete em Libras



Diretoria de Políticas Estudantis e Ações Afirmativas – Dpeaa/Proges/Ufopa

e-mail: [dpeaa.proges@ufopa.edu.br](mailto:dpeaa.proges@ufopa.edu.br)

Coordenação de Inclusão e Diversidade – Cidi/Dpeaa/Proges/Ufopa

e-mail: [cidi.proges@ufopa.edu.br](mailto:cidi.proges@ufopa.edu.br)

Núcleo de Acessibilidade – Nuaces/Cidi/Dpeaa/Proges/Ufopa

e-mail: [nucleodeacessibilidade@ufopa.edu.br](mailto:nucleodeacessibilidade@ufopa.edu.br)

# APRESENTAÇÃO



A Coordenação de Inclusão e Diversidade (Cidi) está vinculada à Diretoria de Políticas Estudantis e Ações Afirmativas (Dpeaa) e tem como finalidades: (a) Acompanhar o ingresso e a permanência dos estudantes indígenas, negros, comunidades tradicionais, quilombolas e estudantes com necessidades especiais dentro da Universidade; (b) Elaborar políticas que minimizem o número de evasão desses estudantes; (c) Encaminhar aos Órgãos competentes da Universidade relatórios anuais de avaliação de Assistência aos estudantes; (d) Sugerir mecanismos de aperfeiçoamento do ingresso e da permanência dos discentes, a partir das avaliações parciais realizadas; (e) Disponibilizar dados referentes aos estudantes beneficiários da política de ações afirmativas para as Unidades Acadêmicas, a fim de permitir o acompanhamento e qualificação dessa política no âmbito das unidades e cursos da Ufopa. Fazem parte da estrutura administrativa e organizacional da Coordenação de Inclusão e Diversidade, o Núcleo de Acessibilidade (Nuaces) e Núcleo de Práticas Restaurativas (Nuprare).



# Núcleo de Práticas Restaurativas (NUPRARE)

## 1. NUPRARE

O Núcleo de Práticas Restaurativas é uma estrutura organizacional da Cidi/Dpeaa/Proges. Atua na resolução de conflitos na Universidade e nas Comunidades dos municípios de Santarém/PA. Entre os objetivos do Nuprare estão: (1) desenvolver ações integradas de ensino, pesquisa e extensão relacionadas às práticas restaurativas em cenários conflituosos relacionados principalmente às aldeias e as comunidades tradicionais da região Oeste do Pará; (2) refletir sobre a noção de identidade e de conflitos que emergem dos aspectos de construção coletiva; (3) propor cursos para formar facilitadores de círculos de paz na universidade e nas escolas públicas de Santarém/PA; (4) empreender ações e atividades com vistas à organização, promoção e acompanhamento de grupos e/ou comunidades tradicionais; (5) realizar estudos, rodas e círculos de paz sobre Comunicação Não Violenta (CNV) e Justiça Restaurativa (JR). ). No ano de 2020 a realização das atividades da Dpeaa iniciou presencialmente de janeiro até metade do mês de março. A partir da publicação da Instrução Normativa nº 19, de 12 de março de 2020 e da publicação do Plano de atividades das unidades durante a pandemia, as atividades passaram a serem realizadas na modalidade remota e semipresencial. A seguir serão descritas as atividades realizadas durante o ano de 2020 nas modalidades presencial, semipresencial e remota.



# Núcleo de Acessibilidade (NUACES)

## 2. NUACES

O Núcleo de Acessibilidade é uma estrutura física, social e profissional da Ufopa que atende docentes, técnicos e discentes, orientando sobre como proceder com o público da Educação Especial e discute temáticas ligadas a acessibilidade arquitetônica, atitudinal, pedagógica e tecnológica. Está em processo contínuo de construção (LBI, 2015, Art.30) e tem por finalidade fornecer orientações e formação continuada à comunidade acadêmica e sociedade em geral sobre o processo de inclusão educacional e social de pessoas com Necessidades Educacionais Especiais (NEE), fortalecer a acessibilidade desses sujeitos nessa instituição de ensino superior pelas ações de ensino, pesquisa, extensão, serviços especializados e infraestrutura, contribuindo para o aperfeiçoamento do Plano de Desenvolvimento Institucional (PDI) e do Projeto Pedagógico Institucional (PPI).

Nesse sentido, este relatório traz informações sobre as atividades que foram realizadas em 2021, em sua maioria na modalidade remota, no que diz respeito a promoção da acessibilidade e inclusão na Ufopa. De janeiro a outubro a servidora Polany Gomes Correa, Coordenadora de Inclusão e Diversidade, assumiu o Nuaces enquanto não havia um (a) coordenador(a) específica para esta unidade. A partir do dia 29 de outubro, as docentes Thaisy Bentes de Souza e Daiane Pinheiro assumiram a coordenação. O Nuaces possui além da coordenação e vice coordenação, uma servidora técnica-administrativa e quatro servidores tradutores e intérpretes de Libras.

## 2. 1 Quadro geral dos estudantes com deficiência

De acordo com o Sistema Integrado de Gestão de Atividades Acadêmicas (SIGAA/Ufopa), até o final de 2021 havia 155 (cento e cinquenta e cinco) estudantes com deficiência ativos e regularmente matriculados nos cursos de graduação da Ufopa e 03 (três) estudantes na Pós-Graduação.

ALUNOS PCD NOS CURSOS DE GRADUAÇÃO	
TIPO DE DEFICIÊNCIA	QTD
DEFICIÊNCIA MÚLTIPLA	3
DEFICIÊNCIA AUDITIVA	24
DEFICIÊNCIA FÍSICA	49
DEFICIÊNCIA MENTAL	7
DEFICIÊNCIA VISUAL	51
OUTRAS DEFICIÊNCIA	21
<b>TOTAL:</b>	<b>155</b>

ALUNOS PCD NOS CURSOS DE PÓS-GRADUAÇÃO	
TIPO DE DEFICIÊNCIA	QTD
DEFICIÊNCIA AUDITIVA	02
DEFICIÊNCIA VISUAL	01
<b>TOTAL:</b>	<b>03</b>

No ano de 2021, após a publicação do Edital N° 03/2021 – PROEN/PROGES, de 24 de Abril de 2021 - Programa de Monitoria Acadêmica - De Seleção de Discentes Monitores de Acessibilidade e Ceanama que selecionou, como monitores de Acessibilidade, 13 monitores, sendo 5 (turno da manhã), 5 (turno da tarde) e 3 (turno da noite). Além de 1 monitora atuando no turno da tarde no campus de Juruti. Os 13 monitores da sede atenderam 17 discentes no turno da manhã, 18 no turno da tarde (incluindo a discente de Juruti) e 6 no turno da noite. Cada monitor ficava responsável pelo atendimento de cerca de 3 a 4 alunos por dia, entretanto alguns alunos dispensam o auxílio do monitor, evitando a sobrecarga nas atividades de monitoria.

Neste segundo semestre de 2021, foi implantado um formulário online afim de que, diariamente, o monitor fizesse seu relato das atividades desempenhadas, pois estávamos recebendo muitas reclamações tanto dos monitores quanto dos alunos, quanto ao não cumprimento das atividades de monitoria. Enquanto os discentes diziam que não estavam recebendo auxílio, os monitores relatavam que os discentes que não tinham interesse e que alguns abusavam e os tratavam de forma inadequada. A criação e implantação do formulário online se deu como uma forma de respaldar as atividades diárias dos monitores de acessibilidade.

## 2.2 Ações Formativas, de Orientação e Diagnóstico

O Nuaces tem desenvolvido ações individuais, coletivas e em parcerias com demais setores da Ufopa para a melhoria e qualificação dos serviços ofertados e das questões referentes ao ensino e a aprendizagem de qualidade. Dentre tais ações, destacam-se:

a) Orientação individual aos docentes que ministram disciplinas nas turmas que possuem alunos com deficiência;

b) Orientação e atenção extra pedagógica e escuta individual aos discentes atendidos;

c) Reuniões, encontros e diálogos com as coordenações e cursos de graduação em que há alunos com deficiência matriculados;

d) Orientação individual e coletiva aos monitores de acessibilidade;

e) Diálogo com as coordenações de cursos sobre solicitações, denúncias, processos e acompanhamento realizados via ouvidoria;

f) Orientação aos estudantes sobre como proceder nas inúmeras demandas na instituição inclusive aquelas em que não serão resolvidas no Nuaces;

g) Participação em Fóruns Nacionais de Núcleos de Acessibilidade e/ou unidades afins para o alinhamento dos objetivos e metas a serem atingidos pelo setor;

h) Participação na Comissão eleitoral para acessibilidade do sistema de votação;

i) Participação na Comissão de criação do Mapa Interativo da Ufopa;

j) Formação para os monitores em parceria com o Grupo de pesquisa em - GPEEPI audiodescrição.



## 2.2.1 FORMULÁRIO ONLINE PARA DIAGNÓSTICO DOS ESTUDANTES PÚBLICO DA EDUCAÇÃO ESPECIAL DA UFOPA

No dia 24 de setembro de 2021, o Núcleo de Acessibilidade vinculado a Coordenação de Inclusão e Diversidade publicou na página da Pró-Reitoria de Gestão Estudantil, formulários com o intuito de adquirir informações com o objetivo de sistematizar o perfil social, cultural e econômico dos estudantes com deficiência da Ufopa.

O diagnóstico tinha como objetivo mapear as necessidades de acompanhamento pedagógico e de infraestrutura, além de outras ações de apoio à permanência e à diplomação dos estudantes com deficiência nos cursos de graduação e pós-graduação da Ufopa.

Para isso, os estudantes com deficiência da Ufopa preencheram o formulário online disponibilizado na página da Proges. Os formulários foram divididos por deficiência e o estudante deveria preencher, somente, aquele que correspondesse a sua deficiência ou especificidade.

A participação dos estudantes nesse levantamento de dados é muito importante, pois essas informações poderão contribuir para a avaliação das políticas estudantis existentes e para a implantação/implementação de outras práticas de acompanhamento do desempenho acadêmico dos estudantes com deficiência matriculados nos cursos de graduação e pós-graduação da Ufopa.

Foto: Formulário Específico para os estudantes com deficiência física



O formulário para estudantes com deficiência física apresenta o brasão da UFOPA e o ícone de uma cadeira de rodas. O texto principal indica: "Formulário específico para estudantes com deficiência física".

**Específico - Deficiência física**

Este questionário tem por objetivo realizar diagnóstico do perfil social, cultural e econômico dos estudantes com deficiência física matriculados nos cursos de graduação da Ufopa.

O diagnóstico mapeará as necessidades de acompanhamento pedagógico e de infraestrutura, além de outras ações de apoio à permanência e à diplomação dos estudantes com deficiência nos cursos de graduação da Ufopa.

Sua participação é muito importante, pois essas informações poderão contribuir para a avaliação das políticas estudantis existentes e para a implantação/implementação de outras práticas de acompanhamento do desempenho acadêmico dos estudantes com deficiência matriculados na Ufopa.

Para a elaboração do questionário desta pesquisa, foram utilizados preceitos éticos como a dignidade humana e o respeito às pessoas entendido como a valorização da vida e a afirmação da cidadania, respeitando a integridade física e moral, bem como os direitos fundamentais de liberdade, privacidade e proteção de dados de todas as pessoas, as diferenças individuais e a diversidade dos grupos sociais, com igualdade, equidade e justiça.

I - Classificação do público-alvo da educação especial.  
Descrição (opcional)

Fonte: Site da Proges

Foto: Formulário Específico para os estudantes com deficiência auditiva



O formulário para estudantes com deficiência auditiva apresenta o brasão da UFOPA e o ícone de uma orelha com uma linha diagonal através dela. O texto principal indica: "Formulário específico para estudantes com deficiência auditiva".

**Específico para estudantes com deficiência auditiva.**

Este questionário tem por objetivo realizar diagnóstico do perfil social, cultural e econômico dos estudantes com deficiência auditiva matriculados nos cursos de graduação da Ufopa.

O diagnóstico mapeará as necessidades de acompanhamento pedagógico e de infraestrutura, além de outras ações de apoio à permanência e à diplomação dos estudantes com deficiência nos cursos de graduação da Ufopa.

Sua participação é muito importante, pois essas informações poderão contribuir para a avaliação das políticas estudantis existentes e para a implantação/implementação de outras práticas de acompanhamento do desempenho acadêmico dos estudantes com deficiência matriculados na Ufopa.

Para a elaboração do questionário desta pesquisa, foram utilizados preceitos éticos como a dignidade humana e o respeito às pessoas entendido como a valorização da vida e a afirmação da cidadania, respeitando a integridade física e moral, bem como os direitos fundamentais de liberdade, privacidade e proteção de dados de todas as pessoas, as diferenças individuais e a diversidade dos grupos sociais, com igualdade, equidade e justiça.

I - Classificação do público-alvo da educação especial.  
Descrição (opcional)

Fonte: Site da Proges



Foto: Formulário Específico para os estudantes com altas habilidades



**Formulário específico para estudantes com altas habilidades**

### Específico para estudantes com Altas habilidades

Este questionário tem por objetivo realizar diagnóstico do perfil social, cultural e econômico dos estudantes com altas habilidades matriculados nos cursos de graduação da Ufopa.

O diagnóstico mapeará as necessidades de acompanhamento pedagógico e de infraestrutura, além de outras ações de apoio à permanência e à diplomação dos estudantes com altas habilidades nos cursos de graduação da Ufopa.

Sua participação é muito importante, pois essas informações poderão contribuir para a avaliação das políticas estudantis existentes e para a implantação/implementação de outras práticas de acompanhamento do desempenho acadêmico dos estudantes com altas habilidades matriculados na Ufopa.

Para a elaboração do questionário desta pesquisa, foram utilizados preceitos éticos como a dignidade humana e o respeito às pessoas entendidos como a valorização da vida e a afirmação da cidadania, respeitando a integridade física e moral, bem como os direitos fundamentais de liberdade, privacidade e proteção de dados de todas as pessoas, as diferenças individuais e a diversidade dos grupos sociais, com igualdade, equidade e justiça.

I - Classificação do público-alvo da educação especial.  
Descrição (opcional)

Fonte: Site da Proges

Foto: Formulário Específico para os estudantes com deficiência múltipla



**Formulário específico para estudantes com deficiência múltipla**

### Específico - Deficiente múltiplo

Este questionário tem por objetivo realizar diagnóstico do perfil social, cultural e econômico dos estudantes com deficiência múltipla matriculados nos cursos de graduação da Ufopa.

O diagnóstico mapeará as necessidades de acompanhamento pedagógico e de infraestrutura, além de outras ações de apoio à permanência e à diplomação dos estudantes com deficiência nos cursos de graduação da Ufopa.

Sua participação é muito importante, pois essas informações poderão contribuir para a avaliação das políticas estudantis existentes e para a implantação/implementação de outras práticas de acompanhamento do desempenho acadêmico dos estudantes com deficiência matriculados na Ufopa.

Para a elaboração do questionário desta pesquisa, foram utilizados preceitos éticos como a dignidade humana e o respeito às pessoas entendidos como a valorização da vida e a afirmação da cidadania, respeitando a integridade física e moral, bem como os direitos fundamentais de liberdade, privacidade e proteção de dados de todas as pessoas, as diferenças individuais e a diversidade dos grupos sociais, com igualdade, equidade e justiça.

I - Classificação do público-alvo da educação especial.  
Descrição (opcional)

Fonte: Site da Proges

Foto: Formulário Específico para os estudantes com deficiência intelectual



**Formulário específico para estudantes com deficiência intelectual**

### Específico - Deficiência intelectual

Este questionário tem por objetivo realizar diagnóstico do perfil social, cultural e econômico dos estudantes com deficiência intelectual matriculados nos cursos de graduação da Ufopa.

O diagnóstico mapeará as necessidades de acompanhamento pedagógico e de infraestrutura, além de outras ações de apoio à permanência e à diplomação dos estudantes com deficiência nos cursos de graduação da Ufopa.

Sua participação é muito importante, pois essas informações poderão contribuir para a avaliação das políticas estudantis existentes e para a implantação/implementação de outras práticas de acompanhamento do desempenho acadêmico dos estudantes com deficiência matriculados na Ufopa.

Para a elaboração do questionário desta pesquisa, foram utilizados preceitos éticos como a dignidade humana e o respeito às pessoas entendidos como a valorização da vida e a afirmação da cidadania, respeitando a integridade física e moral, bem como os direitos fundamentais de liberdade, privacidade e proteção de dados de todas as pessoas, as diferenças individuais e a diversidade dos grupos sociais, com igualdade, equidade e justiça.

I - Classificação do público-alvo da educação especial.  
Descrição (opcional)

Fonte: Site da Proges

Foto: Formulário Específico para os estudantes com deficiência auditiva



**Formulário específico para estudantes com deficiência visual**

### Específico - Deficiência visual

Este questionário tem por objetivo realizar diagnóstico do perfil social, cultural e econômico dos estudantes com deficiência visual matriculados nos cursos de graduação da Ufopa.

O diagnóstico mapeará as necessidades de acompanhamento pedagógico e de infraestrutura, além de outras ações de apoio à permanência e à diplomação dos estudantes com deficiência nos cursos de graduação da Ufopa.

Sua participação é muito importante, pois essas informações poderão contribuir para a avaliação das políticas estudantis existentes e para a implantação/implementação de outras práticas de acompanhamento do desempenho acadêmico dos estudantes com deficiência matriculados na Ufopa.

Para a elaboração do questionário desta pesquisa, foram utilizados preceitos éticos como a dignidade humana e o respeito às pessoas entendidos como a valorização da vida e a afirmação da cidadania, respeitando a integridade física e moral, bem como os direitos fundamentais de liberdade, privacidade e proteção de dados de todas as pessoas, as diferenças individuais e a diversidade dos grupos sociais, com igualdade, equidade e justiça.

I. Classificação do público-alvo da educação especial.  
Descrição (opcional)

Fonte: Site da Proges



Foto: Formulário Específico para os estudantes com transtorno do espectro autista



**Formulário específico para estudantes com Transtorno do Espectro Autista**

### Específico - Transtorno do Espectro Autista (TEA)

Este questionário tem por objetivo realizar o diagnóstico do perfil social, cultural e econômico dos estudantes com Transtorno do Espectro Autista (TEA) matriculados nos cursos de graduação da Ufopa.

O diagnóstico mapeará as necessidades de acompanhamento pedagógico e de infraestrutura, além de outras ações de apoio à permanência e à diplomação dos estudantes com TEA nos cursos de graduação da Ufopa.

Sua participação é muito importante, pois essas informações poderão contribuir para a avaliação das políticas estudantis existentes e para a implantação/implementação de outras práticas de acompanhamento do desempenho acadêmico dos estudantes com TEA matriculados na Ufopa.

Para a elaboração do questionário desta pesquisa, foram utilizados preceitos éticos como a dignidade humana e o respeito às pessoas entendido s como a valorização da vida e a afirmação da cidadania, respeitando a integridade física e moral, bem como os direitos fundamentais de liberdade, privacidade e proteção de dados de todas as pessoas, as diferenças individuais e a diversidade dos grupos sociais, com igualdade, equidade e justiça.

1 - Classificação público-alvo da educação especial.  
Descrição (opcional)

**Fonte:** Site da Proges

De acordo com o Sistema Integrado de Gestão de Atividades Acadêmicas (SIGAA/Ufopa), até o final de 2021, havia 155 (cento e cinquenta e cinco) estudantes com deficiência ativos e regularmente matriculados nos cursos de graduação da Ufopa e 3 (três) estudantes na Pós-Graduação. Contudo, apesar dos esforços, até o fim do ano, apenas, 55 (cinquenta e cinco) estudantes preencheram o questionário. Em função disso, o formulário encontra-se aberto, pois ainda estamos buscando alternativas para que mais estudantes participem da pesquisa.

## 2.3 Editais

O Nuaces por meio de seus Editais de 2021 priorizou a formação dos monitores de acessibilidade e a concessão de auxílio financeiro para aquisição de material pedagógico e/ou recursos e equipamentos de tecnologias assistivas para os estudantes público-alvo da educação especial.



### 2.3.1 EDITAL DE CONCESSÃO DE AUXÍLIO PARA PARTICIPAÇÃO NO IX CONGRESSO BRASILEIRO DE EDUCAÇÃO ESPECIAL 2021

No dia 17 de agosto de 2021 foi lançado o edital nº 21/2021 com a finalidade de viabilizar a participação de estudantes de graduação da Ufopa no IX Congresso brasileiro de Educação Especial 2021, que ocorreu na Universidade Federal de São Carlos (UFSCar), de forma on-line, no período de 1 a 13 de novembro de 2021.

O IX Congresso Brasileiro de Educação Especial (IX CBEE) / XII Encontro Nacional dos Pesquisadores da Educação Especial (XII ENPEE) foi uma proposta conjunta da Associação Brasileira de Pesquisadores em Educação Especial – ABPEE, e do Programa de Pós-Graduação em Educação Especial – PPGEEES da Universidade Federal de São Carlos – UFSCar.

O evento foi uma ação importante para estimular a produção científica nessa área, divulgar o conhecimento que vem sendo produzido, promover o intercâmbio entre pesquisadores e profissionais, e atender a demanda emergente por novas práticas decorrente da diretriz política educacional de inclusão escolar adotada pelo país.

A inscrição foi realizada através de formulário on-line e foram realizadas 11 (onze) inscrições, porém apenas 7 (sete) inscrições foram deferidas.

Foto: Parte da Programação do Congresso



Fonte: Site do 9º Congresso Brasileiro de Educação Especial

Para acessar a Programação Completa aponte o celular para o QR Code ao lado ou clique na imagem acima.





## 2.3.2 EDITAL DE CONCESSÃO DE AUXÍLIO PARA AQUISIÇÃO DE MATERIAL PEDAGÓGICO E/OU RECURSOS E EQUIPAMENTOS DE TECNOLOGIAS ASSISTIVAS A ESTUDANTES PÚBLICO-ALVO DA EDUCAÇÃO ESPECIAL

No dia 10 de novembro de 2021 foi publicado o edital nº 33/2021 para o público-alvo da educação especial para aquisição de material pedagógico e/ou recursos e equipamentos de tecnologias assistivas.

O Auxílio financeiro para a aquisição de materiais didáticos-pedagógicos e/ou recursos e equipamentos de tecnologias assistivas, consiste em possibilitar aos discentes com deficiência, transtorno do espectro autista e altas habilidades/superdotação regularmente matriculados nos cursos de graduação da Ufopa com demanda Socioeconômica, acesso a recursos financeiros para aquisição de materiais pedagógicos e/ou tecnologias assistivas, indicados para as atividades acadêmico-científicas previstas nas disciplinas curriculares, de modo a proporcionar permanência, garantir a participação com aprendizagem e bom desempenho acadêmico durante o tempo regular do seu curso de graduação.

As inscrições foram realizadas através de formulário on-line e tiveram 19 (dezenove) inscrições realizadas, porém apenas 13 (treze) inscrições atenderam aos requisitos do edital e foram deferidas.

Foto: Formulário de inscrição do edital



**Concessão de auxílio financeiro  
para aquisição de recursos  
tecnológicos.**  
*Para: Estudantes público-alvo da Educação Especial da Ufopa*

**Inscrição no Edital nº 33/2021/Proges/Ufopa.**

Este formulário eletrônico destina-se ao processo de seleção para concessão de auxílio financeiro para a aquisição de materiais didáticos-pedagógicos e/ou recursos e equipamentos de tecnologias assistivas, consiste em possibilitar aos discentes com deficiência, transtorno do espectro autista e altas habilidades/superdotação regularmente matriculados nos cursos de graduação da Ufopa com demanda socioeconômica, acesso a recursos financeiros para aquisição de materiais pedagógicos e/ou tecnologias assistivas, indicados para as atividades acadêmico-científicas previstas nas disciplinas curriculares, de modo a proporcionar permanência, garantir a participação com aprendizagem e bom desempenho acadêmico durante o tempo regular do seu curso de graduação.

Edital nº 33/2021/PROGES/UFOPA, clique no link a seguir:  
<http://www.ufopa.edu.br/media/file/site/proges/documentos/2021/1fb9091d99d78960a89c16468d1c84f2.pdf>

Anexos do Edital nº 33/2021/PROGES/UFOPA, clique no link a seguir:  
<http://www.ufopa.edu.br/media/file/site/proges/documentos/2021/226bf2bf8a8b0005c00a4832e5d224e1.pdf>


Nome Completo

Texto de resposta curta

Fonte: Site da Proges



Foto: Resultado final do edital

  
Universidade Federal do Oeste do Pará  
Pró-Reitoria de Gestão Estudantil  
Diretoria de Políticas Estudantis e Ações Afirmativas  
Coordenação de Inclusão e Diversidade  
Núcleo de Acessibilidade

**RESULTADO FINAL DO EDITAL Nº 33/PROGES/UFOPA, DE 10 DE NOVEMBRO DE 2021**

**A PRÓ-REITORA DE GESTÃO ESTUDANTIL DA UNIVERSIDADE FEDERAL DO OESTE DO PARÁ (UFOPA)**, no uso de suas atribuições conferidas pela Portaria nº 73/GR/UFOPA, de 20 de fevereiro de 2019, pela delegação de competência que lhe concede a Portaria nº 297/GR/UFOPA, de 25 de junho de 2019, e em atenção à deliberação da Comissão instituída pela Portaria nº 21/2021/PROGES/UFOPA, de 16 de novembro de 2021, torna público o resultado final das inscrições concessão de auxílio para aquisição de material pedagógico e/ou recursos e equipamentos de tecnologias assistivas a estudantes público-alvo da Educação Especial.

Nº	NOME COMPLETO	RESULTADO
01	Adrielle Vieira Andrade	Deferido
02	Alder Clei Góes da Silva	Deferido
03	Ananda Anulnara Amorim da Silva	Deferido
04	Clara Daiane Mesquita Batista	Deferido
05	Cleocione dos Santos Barbosa	Deferido
06	Dalane Carreiro dos Santos	Deferido
07	Edicleide dos Santos Gonçalves	Deferido
08	Elyen Cristina Maia da Costa	Deferido
09	Hortência Beatriz Rabelo Praciano	Deferido
10	Jander Farias da Silva	Deferido
11	Kelly Cristina Sousa de Oliveira	Deferido
12	Liliane Pereira da Silva	Deferido
13	Yasmim Loise Paula Valente	Deferido

Fonte: Site da Proges

Para acessar a o Resultado final do Edital nº33/2021/Proges/Ufopa aponte a câmera do celular para o QR Code abaixo:



No dia 10 de novembro de 2021 foi publicado o edital nº 33/2021 para o público-alvo da educação especial para aquisição de material pedagógico e/ou recursos e equipamentos de tecnologias assistivas. O Auxílio financeiro para a aquisição de materiais didáticos-pedagógicos e/ou recursos e equipamentos de tecnologias assistivas, consiste em possibilitar aos discentes com deficiência, transtorno do espectro autista e altas habilidades/superdotação regularmente matriculados nos cursos de graduação da Ufopa com demanda Socioeconômica, acesso a recursos financeiros para aquisição de materiais pedagógicos e/ou tecnologias assistivas, indicados para as atividades acadêmico-científicas previstas nas disciplinas curriculares, de modo a proporcionar permanência, garantir a participação com aprendizagem e bom desempenho acadêmico durante o tempo regular do seu curso de graduação. As inscrições foram realizadas através de formulário on-line e tiveram 19 (dezenove) inscrições realizadas, porém apenas 13 (treze) inscrições atenderam aos requisitos do edital e foram deferidas.



## 2.4 Eventos

### 2.4.1 Dia Nacional da Pessoa com Deficiência

No dia 21 de setembro de 2021, o Núcleo de Acessibilidade vinculado a Coordenação de Inclusão e Diversidade da Pró-Reitoria de Gestão Estudantil (Proges/Ufopa) realizou, das 8h às 19h30, uma programação do Dia Nacional de Luta da Pessoa com Deficiência com o tema: “ Os desafios para a efetivação do direito à educação inclusiva para pessoa com deficiência.”, conforme banner de divulgação abaixo.

Foto: Banner de divulgação do evento



Para acessar a notícia na íntegra no site da Proges, aponte a câmera do celular para o QR Code abaixo



Fonte: Página da Proges




O evento teve como público-alvo servidores, estudantes da Ufopa e comunidade em geral, tinha como objetivo reconhecer, reafirmar e refletir sobre as políticas e ferramentas para a inclusão das pessoas com deficiência. Além de capacitar os participantes do evento, a partir da abordagem de questões linguísticas, sociais, culturais e políticas da pessoa com deficiência, visando quebrar paradigmas e preconceitos que, infelizmente, ainda impedem que muitas pessoas com deficiência exerçam a cidadania de forma plena. Para isso, o evento dispôs da seguinte programação:



Para acessar a mesa redonda que fez parte da programação do DIA NACIONAL DE LUTA DA PESSOA COM DEFICIÊNCIA, aponte a câmera do celular para o QR Code ao lado.
















# Programação

## DIA NACIONAL DE LUTA DA PESSOA COM DEFICIÊNCIA

 **Tema: Os desafios para a efetivação do direito à educação inclusiva para pessoa com deficiência.** 

**Data: 21/09/2021**

- **8h30** - Abertura - Núcleo de Acessibilidade da Universidade Federal do Oeste do Pará.  
 [Clique aqui para assistir!](#)
- **8h40** - Apresentação do Grupo da Apae do Município de Santarém-PA.
- **9h** - Mesa Redonda **“Inclusão das Pessoas com Deficiência na rede de Ensino”**. Composição da mesa: Reitoria da Ufopa, Diretoria de Políticas Estudantis e Ações Afirmativas (Proges/Ufopa), Representante do Campus de Juruti/Ufopa, Coordenação da Educação Especial do Município de Santarém e Coordenação de Educação Especial do Estado do Pará.  
Mediadora: Ivone Domingos e Silva (Assistente Social da Proges/Ufopa).  
 [Clique aqui para assistir!](#)
- **9h às 12h** - Oficina de Braille.  
Ministrante: Ivanilson Ribeiro Cardoso (Servidor da Proges/Ufopa).
- **14h às 17h** - Oficina sobre o acesso aos sistemas institucionais, e-mails e DosVox para os estudantes com deficiência da Ufopa.  
Ministrantes: Kleison Silveira Paiva (Servidor do CTIC/Ufopa) e Geovany Luiz Lemos Lopes (Docente de Educação Especial).
- **17h às 19h** - Live: "Educação de surdos em contexto de diversidade linguística". Ministrantes: Professor Dr. Paulo Jeferson Pilar Araújo (Docente do curso Bacharelado em Letras Libras da UFRR); Professor Dr. Gilvan de Oliveira (Docente do curso de Letras Português da UFSC).  
Mediadora: Professora Me. Thaisy Bentes De Souza (Docente Iced/Ufopa)  
 [Clique aqui para assistir!](#)
- **19h às 19h30** - Apresentação do Campus de Óbidos sobre o Transtorno do Espectro Autista - TEA.  
 [Clique aqui para assistir!](#)

Realização:   



A participação no evento se concretizava após o preenchimento de formulário online, o qual solicitava informações importantes para, posteriormente, emitir o certificado de participação.

A proposta das oficinas era acontecer de forma presencial seguindo todas normas de distanciamento para prevenção da Covid-19. Entretanto, na oficina de Braille mesmo tendo 5 inscritos, apenas uma participante compareceu. Dessa forma, entramos em contato com os 5 inscritos na oficina “Acesso aos sistemas institucionais, e-mail e DosVox” para confirmar a presença dos inscritos, porém devido 04 alunos inscritos terem tido imprevistos e não poderem participar, a oficina do turno da tarde foi cancelada e será programada para ser realizada em uma próxima oportunidade. A participante da oficina receberá certificado com carga horária de 3 horas.

O evento teve 52 inscritos e a programação foi transmitida pelo Canal do YouTube da Proges. Porém, devido ser um evento on-line e a cidade ter muita oscilação de internet, as lives tiveram cerca de 30 a 40 participantes, dentre eles alguns não estavam inscritos no evento.

A abertura do evento se deu pela servidora do Núcleo de Acessibilidade Amanda Ferreira Tavares Freitas com o seguinte texto:

"Dia 21 de setembro é comemorado o Dia Nacional de Luta da Pessoa com Deficiência. A data foi escolhida ser próxima ao início da Primavera, estação em que as flores preenchem as árvores. Esse acontecimento representa a luta e a renovação das pessoas com deficiência.

Apesar de ter se tornado lei apenas em 2005, a celebração da data foi pensada pelo ativista Cândido Pinto de Melo, no início da década de 80. Ele foi um dos fundadores do MDPD (Movimento pelos Direitos das Pessoas Deficientes), um grupo que se organizava para discutir intervenções e transformações na sociedade.

A comemoração do Dia Nacional de Luta da Pessoa com Deficiência em 21 de setembro foi oficializada em 2005 pela lei nº 11.133, mas já era celebrada desde 1982 por iniciativa do Movimento pelos Direitos das Pessoas com Deficiência – grupo que se reunia desde 1979 para reivindicar direitos e melhorias para a vida das pessoas com deficiência.

O Brasil tem mais de 45 milhões de pessoas com deficiência, de acordo com o último Censo do IBGE (2010). E, felizmente, graças à mobilização de ativistas com ou sem deficiência, vemos que houve conquistas significativas nas políticas e, sobretudo, nas leis que beneficiam esse segmento da população. O objetivo é colocar fim ao ciclo perverso de exclusão social e de preconceitos aos quais todas as pessoas com deficiência estão sujeitas".



Foto: Abertura do evento



Fonte: Acervo da CIDI 2021

Após a abertura oficial do evento, foi exibido a Apresentação gravada do grupo de dança da Associação Pais Amigos Excepcionais de Santarém (APAE).

Foto: Apresentação Cultural da APAE – Santarém-PA



Fonte: Arquivos do Núcleo de Acessibilidade 2021



As 9 horas da manhã, de forma presencial acontecia a Oficina de Braille, ministrada pelo servidor Ivanilson Ribeiro Cardoso. Inicialmente tivemos 5 (cinco) inscritos, mas apenas 1 (uma) inscrita compareceu. Além desta inscrita, tivemos a participação da imprensa representada pelo senhor Carlos.

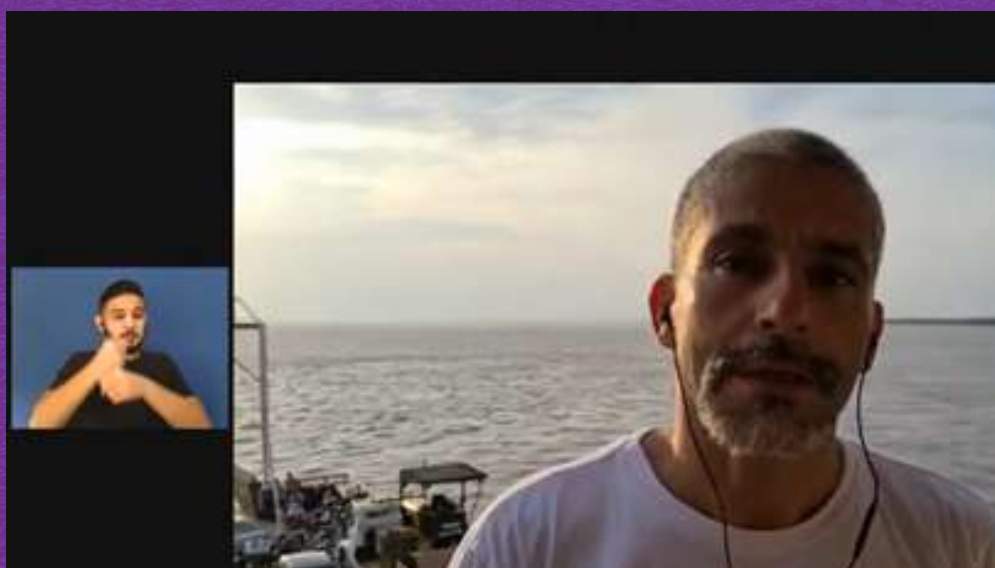
Foto: Registro da Oficina de Braille



Fonte: Arquivos do Núcleo de Acessibilidade 2021

Logo em seguida, o Prof. Dr. Hugo Alex Diniz (Reitor da Universidade Federal do Oeste do Pará) e o Diretor de Políticas Estudantis e Ações Afirmativas em exercício, César Henrique Teixeira Nobre deram as boas-vindas aos participantes.

Foto: Momento da fala do Reitor da Ufopa



Fonte: Arquivos do Núcleo de Acessibilidade 2021



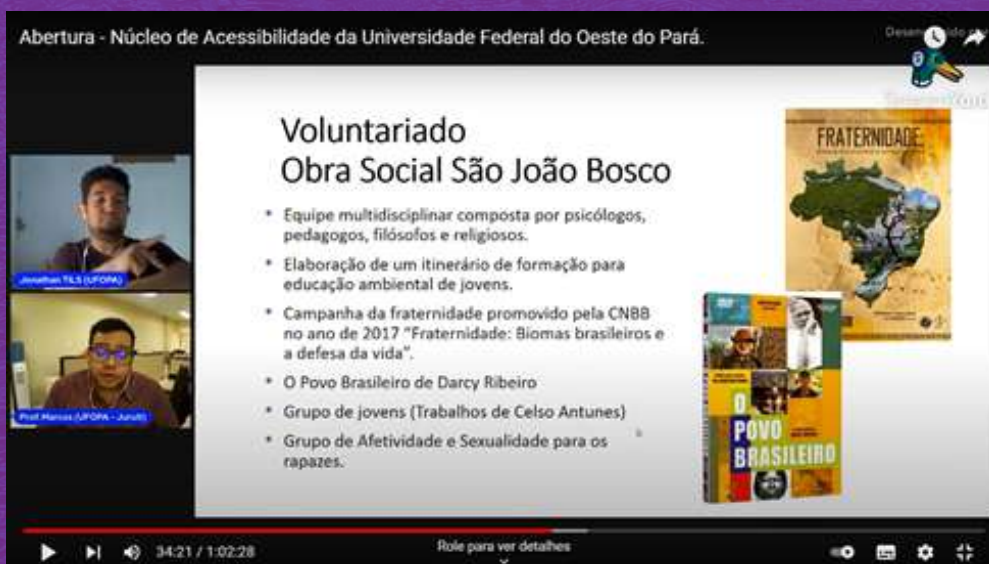
Foto: Fala do Diretor de Políticas Estudantis e Ações Afirmativas em exercício



Fonte: Arquivos do Núcleo de Acessibilidade 2021

Em seguida, foi dado início a mesa redonda com o tema: **Inclusão das Pessoas com deficiência na rede de ensino**, que contou com a participação do Prof. Marcos Antônio Correa (representante do Campus de Juruti) e o Prof. Marcicley Caldas (Coordenador da Educação Especial do Município de Santarém), a mediação foi realizada pela servidora e Assistente Social Ivone Domingos.

Foto: Mesa de Abertura: Inclusão das Pessoas com deficiência na rede de ensino



Fonte: Arquivos do Núcleo de Acessibilidade 2021



Foto: Fala Fala do Coordenador da Divisão Especial do Município, Marcicley Nogueira



Fonte: Arquivos do Núcleo de Acessibilidade 2021

Foto: Fala da Mediadora da Mesa e Servidora Assistente Social da Ufopa, Ivone Domingos



Fonte: Arquivos do Núcleo de Acessibilidade 2021

Foi garantido a certificação de participação tanto aos palestrantes quanto aos ouvintes.

As 17 horas deu-se início a live, com o tema: “Educação de surdos em contexto de diversidade linguística”, que teve como palestrantes o Prof. Dr. Gilvan de Oliveira (UFSC) e o Prof. Dr. Paulo Jeferson Pilar Araújo (UFRR). A Prof. Me Thaisy Bentes de Souza (Iced/Ufopa) foi responsável pela mediação desta palestra. A live teve participação de cerca de 40 ouvintes, para eles foram emitidos certificados com carga horária de 03 horas. Além de certificados para os palestrantes, com carga horária de 8h e para a mediadora com carga horária de 8h.



Foto: Live intitulada "Educação de surdos em contexto de diversidade linguística"



Fonte: Arquivos do Núcleo de Acessibilidade 2021

Foto: Fala do Professor Paulo Araújo da UFRR



Fonte: Arquivos do Núcleo de Acessibilidade 2021

Foto: Fala do Professor Gilvan Oliveira da UFSC



Fonte: Arquivos do Núcleo de Acessibilidade 2021



Foto: Registro do momento de interação com o público, perguntas e respostas



Fonte: Arquivos do Núcleo de Acessibilidade 2021

Para finalizar o evento, foi exibido uma apresentação gravada pelos discentes: Geliane Batista e Jander Farias (estudantes do curso de Pedagogia do campus de Óbidos), com a temática relacionada o Transtorno do Espectro Autista, orientados pela Professora Euricleia Galucio (Campus de Óbidos/Ufopa).

Foto: Apresentação do Curso de Óbidos sobre o Autismo



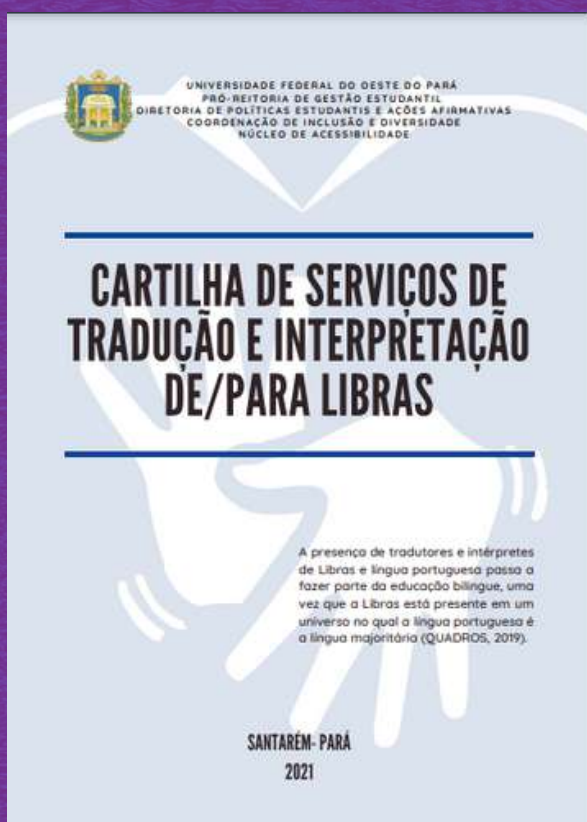
Fonte: Arquivos do Núcleo de Acessibilidade 2021



## 2.5 Construção da Cartilha de Serviços de Tradução e Interpretação de/para Libras

O Nuaces iniciou no segundo semestre de 2021, a construção da cartilha de Serviços de Tradução e Interpretação de/para Libras. O objetivo da cartilha é orientar e sensibilizar a comunidade acadêmica da Ufopa (servidores técnicos, docentes e discentes) sobre a importância do trabalho dos Tradutores e Intérpretes de Libras (Tils), além de informar sobre a estrutura administrativa, o funcionamento e o fluxo dos serviços realizados pelos Tils.

Foto: Capa da Cartilha de Serviços de Tradução e Interpretação de/para Libras



Para acessar a Cartilha de Serviços de Tradução e Interpretação de/para Libras



Fonte: Site da Proges/Ufopa.



## 2.6 Participação dos Servidores Tradutores e Interprete de Língua de Sinais (Libras) em Lives, Palestras, Seminários e Eventos On-line

DIA	EVENTO	DEMANDANTE
27/01	Palestra "Acessibilidade, Universidade e Aula Remota: estratégias pedagógicas e metodológicas para atendimento aos estudantes com deficiência".	DPEEA/PROGES
22/04	III Libras no Oeste do Pará: compartilhando vivências	Profº Hector Calixto
26/04 a 30/04	I FERIA de Extensão Universitária da Agronomia	Profª Celeste Rossi
26/04	Apresentação do Relatório de Gestão da Ufopa de 3 anos	Proges
27/04	Abertura do Seminário do PPGE	Profª Lília Colares
10/05	Tributo à professora Cleise Fonseca de Abreu	Iced/Ufopa
14/07	Reunião Grupo de Estudo - GPEEPI	Profª Daiane Pinheiro
26/07 a 30/08	Sessão Comemorativa da Revista Exitus-PPGE	Profª Lília Colares
26/07	Tradução para Libras em um vídeo institucional de lançamento da Jornada Acadêmica da Ufopa, convidando a comunidade acadêmica a participar do evento.	PROCCE
04/08 a 01/12	Curso de Extersão: Quarta com Ciência	Profª Lília Colares
11/08	Aula inaugural do PPGE	Profª Lília Colares
31/08	Lançamento do Fórum Paraense em defesa do curso de Pedagogia	Profº Edllan Quaresma
20/09	Mesa redonda online "FREIRE EM MOVIMENTO NO OESTE DO PARÁ"	Profª Kassyia Rodrigues
23/09 a 02/10	Sistematização de estudos para alunos inscritos no ENADE.	Profª Maria Vidal
30/09	Debate Cine Mais Cultura	PROCCE
04/10	Sessão comemorativa Revista Exitus -PPGE	Profª Lília Colares
05/10	Atuação na aula magna de abertura do ano letivo de graduação 2021 da Ufopa	Proges
14/10 a 09/12	Seminário Lelit	Sérgio Palma
19/11	Debate entre as chapas que concorrem ao cargo de Reitor (a), e Vice-Reitor (a) da Ufopa	CEC
14 a 17/12	II Seminário do programa misordo	Profª Thaisy Bentes

Fonte: Arquivos do Núcleo de Acessibilidade 2021



## 2.7 Participação dos Servidores Tradutores e Intérprete de Libras em Disciplinas da Graduação e Pós-Graduação.

CAMPUS	DISCIPLINAS
SANTARÉM	Libras (ministrada pela Professora Darlene) – Curso de Geografia
	Metodologia Científica
	Libras (ministrada pela Professora Darlene) – Curso de Matemática e Física
	Libras (ministrada pela Professora Darlene) – Curso de Pedagogia
	Disciplina- Prof. Raynner
	Disciplina- Prof. André Canto
JURUTI	Estágio Na Educação Infantil
	Sistemas Agroflorestais
	Práticas Integradoras De Extensão I
	Química Analítica Qualitativa
	Propriedades E Classificação Dos Solos
	Química Orgânica
	Experimentação Agrícola
	Sistemática Das Espermatófitas
	Biogeografia
	Sistemática Vegetal (Semestre 2020.2)
	Métodos De Melhoramento De Plantas
	Disciplina- Prof. Eloi
	Fisiologia Vegetal
	Fertilidade Do Solo E Nutrição Mineral De Plantas
	Fitopatologia Geral
	Entomologia Geral
Topografia E Cartografia	
Fitopatologia Agrícola	
Entomologia Agrícola	

DISCIPLINAS DE PÓS-GRADUAÇÃO	
CAMPUS	DISCIPLINAS
SANTARÉM	Planejamento, Finanças Públicas e Desenvolvimento Econômico
	Disciplina- Carla Ramos
	Disciplina- Prof. Lilia Colares
	Educação e Realidade Amazônica
	Pesquisa em Educação PPGE-Ufopa

Fonte: Arquivos do Núcleo de Acessibilidade 2021

No início do ano de 2021, no qual permaneceu com as atividades remotas na Universidade, o Núcleo de Acessibilidade da Ufopa tem sido demandando para a atuação dos servidores Tradutores e Interpretes de Língua Brasileira de Sinais (TILS) em atividades on-line como lives, reuniões institucionais, palestras e aulas da graduação e da Pós-graduação. No ano de 2021 os Tradutores Interpretes de Libras (TILS) do Núcleo de Acessibilidade da Ufopa atenderam os mais variados tipos de demandas. É importante ressaltar que foram priorizadas as aulas de graduação e de pós-graduação. Além disso, houve promoção de acessibilidade em eventos como conferências, web conferências, cursos, mini cursos, palestras, reuniões e sessões de cinema.



## 2.8 Atendimento a Pedido de Acesso à Informação

O Nuaces tem contribuído com o acesso da Informação de usuários que necessitavam de dados referentes a inclusão e a acessibilidade na Ufopa. Nesse sentido, em 2021, respondeu a todas as solicitações de pedido de informação, foram elas:

Nº Pedido	Solicitante
23546.042035/2021-97	Gislainy Ferreira Fernandes
23546.077464/2021-85	Identificado pelo nº 049315
23546.003.002/2022-11	Edicarla dos Santos Gonçalves

Fonte: Arquivos do Núcleo de Acessibilidade 2021



### 3. CONSIDERAÇÕES FINAIS

Mesmo com o advento da pandemia causada pelo coronavírus, a Coordenação de Inclusão e Diversidade desenvolveu, dentro de suas possibilidades, as demandas relacionadas a pauta desta unidade.

Foram ministrados cursos, oficinas, projetos e programações de eventos relacionadas à temática da inclusão e da diversidade.

Entre as atividades desenvolvidas destacam-se o diagnóstico dos estudantes público alvo da educação especial, o lançamento de editais para qualificação dos monitores do Nuaces, bem como a concessão de auxílio financeiro para a aquisição de material pedagógico e recursos de tecnologia assistiva aos estudantes PCD matriculados nos cursos de graduação da Ufopa, a elaboração da Cartilha de Serviços de Tradução e Interpretação de Libras, além das atividades realizadas pelos TILs.

Desta forma, pode-se dizer que mesmo com as dificuldades enfrentadas em decorrência da pandemia, como o desenvolvimento de atividades na modalidade remota e conseqüente dificuldade de acesso à internet, houve continuidade nos trabalhos desenvolvidos para o atendimento das demandas de todos os estudantes,, em especial os alunos com deficiência, justamente o público que mais demandou os serviços desta Coordenação de Inclusão e Diversidade.